

# L'ATTITUDE TERRE

ASSEMBLEE



GENERALE 2025

**Mercredi 11 février 2026**

**10 avenue St Géminien - Vielmur sur Agout**



## **Présents :**

Philippe RABATEL - Michel THOMAS - Dominique HEDDE - Olivier GERE, Jean Jacques HAUTIN,, Clotilde FREYMANN, Elisabeth BAILLY, Catherine DESLANDES,

## **Excusés :**

CCLPA, Mairie de Vielmur, Abbaye d'en Calcat, Pharmindigo, Jean François SENG, Emmanuelle PETITJEAN, Gilbert BARBA, Cathy BONNEVAL, Michel ROBIN, Sylvie ROBIN, Michel ETIENNE, Sylviane SABO, François BOSQUET, Paul BOUFFARTIGUE, CARMAGNOLE, Martine CARME, Pascale CHAZALET, Marie Joseph DEREON, François DUFOND, Michel FORTANIER, Virginie FORTANIER, Marie FRANÇOIS, Nicole HEDDE, William LAVOINE, Françoise LEMONNIER, Viviane LEVY-BRUHL, Aurélie LOPEZ, Cathy ORTALA, Marielle PAUL, Bruno PAUMIER, Béatrice PAUMIER, Jean Marc PINEAU, Christian PILLARD, Thierry PONS, Martine POTIER, Bruno RICART, Martine RICART, Christiane ROCHE-BASSI, Sylviane SABO, Patrick SAUVEPLANE, Michèle SEBASTIA, Marie VUILLERMOZ.

## Ordre du jour

Rapport moral  
Rapport financier  
Affectation du résultat

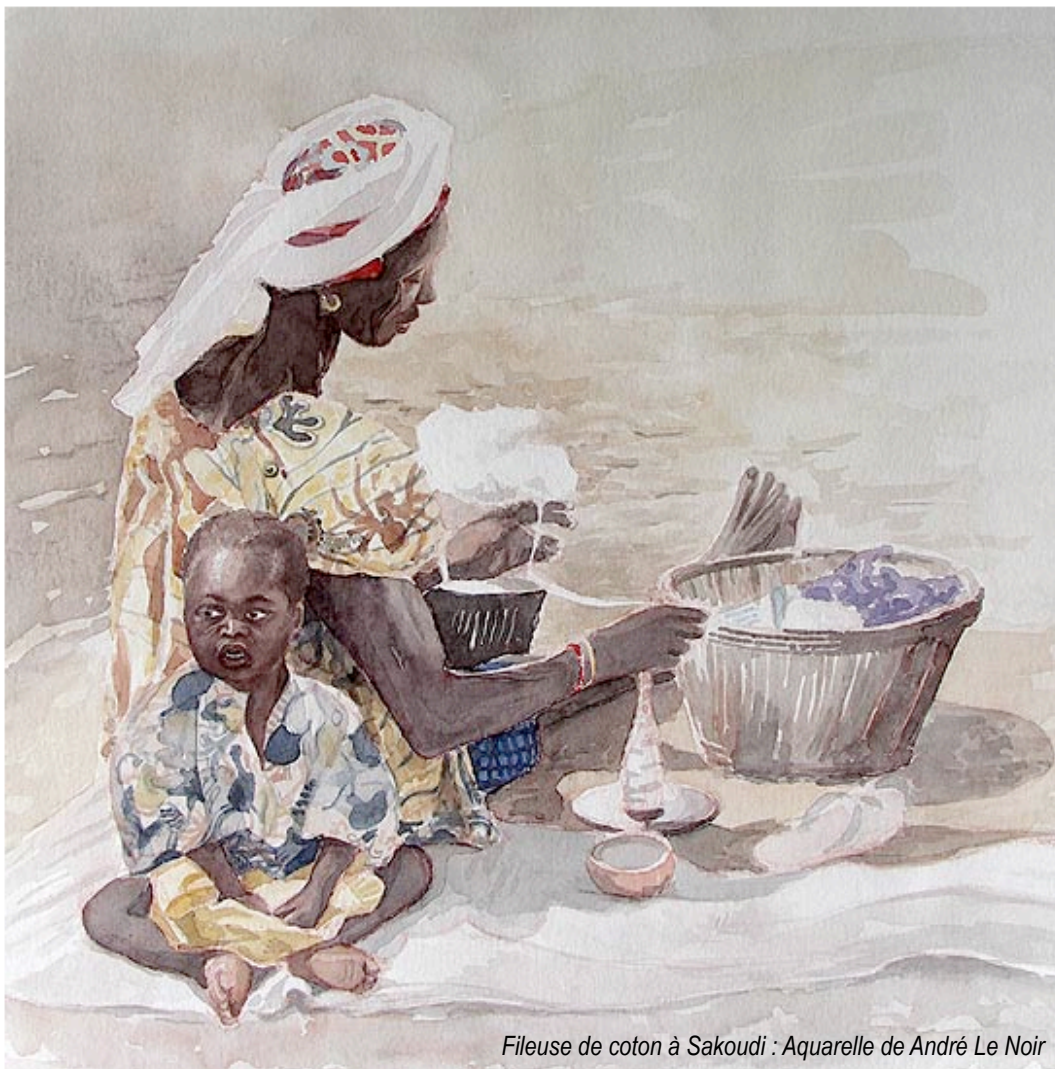
Rapport d'activités  
Montant des cotisations  
Approbation contrat d'engagement républicain

Projets Burkina 2026  
Projets Occitanie 2026

Budget prévisionnel 2026

Election du conseil d'administration

Election du bureau



*Fileuse de coton à Sakoudi : Aquarelle de André Le Noir*

# RAPPORT MORAL

En premier lieu je tiens à remercier vivement toutes les personnes, associations, et collectivités locales sans oublier l'Abbaye d'en Calcat ainsi que la pharmacie de Vielmur sur Agout. pour leur soutien depuis toutes ces années. Merci aux adhérents, bénévoles pour leur participation active dans l'organisation de nos manifestations et aux nombreux adhérents donateurs sans qui les projets ne verraient pas le jour.

Nous avons passé le cap des 20 ans de coopération avec les écoles de la commune de Guibaré au Burkina Faso..... et 33 ans d'existence de l'association.

En effet, dès 1993, la solidarité internationale était au coeur de notre projet associatif. Nous avons alors organisé une « Grande fête des 1001 mondes » qui a mobilisé plus de 1000 participants, issus de l'écologie politique et de l'environnement. Nous avons été un relai d'informations sur toutes les campagnes internationales : le nucléaire, l'exploitation des enfants, les mines anti-personnelles, la surconsommation, la pollution des sols et de l'eau, les pistes cyclables, le projet d'incinérateur sur le Tarn, le Forum social tarnais, puis beaucoup de sorties naturalistes sur le terrain pour découvrir et mieux connaître la biodiversité qui nous entoure. etc ...

Aujourd'hui, en 2025, ce sont 20 années d'échanges et de coopération avec la communauté éducative de la commune de Guibaré au Burkina Faso et plus particulièrement l'association ADAE / « Défis de l'Avenir et de l'Espérance » présidée par Alphonse Guandéma. Ces liens d'amitié et de fraternité ont permis à nos amis burkinabés de construire sur leur propre territoire une formidable dynamique autour des enjeux liés à l'éducation, à l'environnement, à l'autonomisation des femmes, à la souveraineté alimentaire avec en toile de fonds ceux du dérèglement climatique.

Depuis 3 ans, nous organisons pendant le FESTISOL, une journée intitulée : « L'Afrique dans tout ses Etats ». C'est un grand succès aussi bien sur l'organisation que sur le contenu des tables rondes et conférences, mais aussi sur la qualité et le choix des films proposés. C'est aussi un grand plaisir de construire collectivement ces journées avec nos adhérents. En effet, conscients de la richesse culturelle de ce continent, nous avons envie d'apprendre et de partager encore plus nos connaissances sur des thèmes qui nous interrogent : le concert des ONG, quelles pratiques, quels enjeux ?, l'Afrique face aux défis climatiques, l'invention du colonialisme vert, l'Art d'hier à aujourd'hui, la marchandisation du sacré, les enjeux de la restitution des biens culturels, etc .... avec des approches politiques, économiques, sociales, environnementales et culturelles.

Merci à nous tous de tant de mobilisations et d'efforts pour arriver à ce résultat.

Les projets d'ADAE, à Guibaré se structurent de plus en plus avec une mobilisation croissante des acteurs et une reconnaissance institutionnelle avérée.

Qui aurait imaginé notamment une telle dynamique autour des jardins scolaires il y a 20 ans ?

**Philippe RABATEL** - Coprésident

# RAPPORT FINANCIER 2025

Exercice du 01/01/24 au 31 décembre 2025

## Situation financière au 11 février 2026

Compte bancaire : Crédit Mutuel / 1150,89 €

Délégation de signature sur le compte : **Philippe RABATEL**

## COMPTE DE RESULTAT 2025 au 22 décembre 2025

DEPENSES	Réel 2025	Prévisionnel 2025
FRAIS ADMINISTRATIFS ET DE GESTION		
FOURNITURES	63,99	60
POSTAUX	0,00	0
BANCAIRES	122,50	90
DEPLACEMENTS	110,00	0
ASSURANCE	128,18	130
COMMUNICATION	65,81	120
PRESTATIONS	70,00	40
ACHATS DIVERS	187,73	130
AIDE AUX PROJETS	2 729,00	3000
VALORISATION BENEVOLAT	2 704,00	2500
MICROCREDITS	8 945,00	8 945,00
<b>TOTAL</b>	<b>15 126,21</b>	<b>15015</b>
RECETTES		
COTISATIONS	450,00	300
SUBVENTIONS	1 100,00	500
DONS MANUELS	2 650,00	1000
Banque	108,69	0
Produits activités	300,00	200
REPORT	1471,58	1470
VALORISATION BENEVOLAT	2 704,00	2600
MICROCREDITS	8 945,00	8 945,00
<b>TOTAL</b>	<b>17729,27</b>	<b>15015</b>
<b>SOLDE</b>	<b>2603,06</b>	<b>0</b>
FRAIS BANCAIRES 2025 CREDIT MUTUEL	<b>13,81</b>	
<b>VOTE POUR L'AFFECTATION DU RESULTAT</b>	<b>REPORT A</b>	<b>NOUVEAU</b>



# RAPPORT D'ACTIVITES AU BURKINA FASO

## LES ORIENTATIONS FIXEES EN ASSEMBLEE GENERALE DE ADAE



### **Axe Stratégique 1 : Agro-écologie, protection de l'environnement, adaptation aux changements climatiques et sécurité alimentaire**

#### **Projet 1/ « Une école - un jardin » et sécurité alimentaire**

##### **Cible :**

26 écoles dans 17 villages soit 7450 élèves concernés

##### **Acteurs :**

Élèves, enseignants, aide-jardiniers, Inspecteur de la CEB /les APE, les COGES des Ecoles , les AME

##### **Villages :**

Barsa, Bokin, Gougéré, Guibaré, Karentenga, Kossompouré, Koundoula, Niangwella, Sakoudi, Sindri, Tontenga, Vousnango, Wattinoma, Yilou, Horé, Tengre, Pittin.

##### **Objectifs :**

Ce projet consiste à faire la promotion de l'agro-écologie (Biig Fään nè a Tiiga) et à renforcer la sécurité alimentaire dans les écoles. Pour cela, le compostage, les fosses fumières, la production de pesticides bio naturels, la production hors sol seront encouragées ainsi que la conservation des semis dans une logique de pérennisation.

Elle prendra en compte les actions suivantes

La mise en place de 2 nouveaux jardins ;

La réhabilitation de 4 nouveaux jardins avec des grillages plus solides et des fers d'appui solides

La supervision et le suivi des travaux de jardins scolaires

Le renforcement des capacités des parties prenantes du projet 'APE, COGES, Inspecteurs, Responsables aux jardins, Aides jardiniers, et directeurs d'écoles.

La réhabilitation de 3 forages dans 3 écoles et la transformation de 2 forages en AEPS (Adduction d'Eau Potable Simplifié )

Une formation de 3 jours est nécessaire et prendra en compte les fondements de l'agro-écologie, la production de compost, la récolte et la conservation des semences, la culture hors sol ;

Le plaidoyer auprès de la mairie, des APE, des AME, des COGES pour la prise en compte des projets de jardins scolaires dans leur plan d'action ou de développement

### **Actions :**

Acquisition de : 12 rouleaux de grillages, 12 kits de jardinage comprenant chacun 2 seaux, 2 arrosoirs, 1 pioche, 1 pelle et un râteau, de 84 barres de fer  
L'octroi de frais de production des jardins scolaires au profit de 26 jardins scolaires

Le concours meilleur jardin et école saine

Le renforcement des capacités de 100 parties prenantes du projet en production bio, production hors sol, production de pesticide bio naturels .

## **Projet 2/ « Un élève - un arbre » et d'adaptation aux changements climatiques**

**Cible :** 2 écoles

**Les acteurs :**

Élèves, Enseignants, Aide-jardiniers, Inspecteur CEB, Enseignants, Parents d'élèves, les COGES des Écoles, les AME

**Villages :**

Kossompouré et Karentenga

**Objectifs :**

Ce projet fondé sur le constat de la vulnérabilité des populations, liée aux changements climatiques, facteurs de conflits, d'insécurité de pauvreté et

d'atteinte à la sécurité alimentaire va prendre en compte le renforcement des connaissances pour un changement des mentalités des populations.

La mise en place de pépinière, la sensibilisation des populations, la renaissance de la troupe « lagm taab n kogl Weogo » (*Ensemble pour la protection de l'environnement*) , l'extension de bosquets scolaires et la promotion des bosquets autour des points d'eau seront autant d'initiatives.

### **Actions :**

Mise en place de 3 pépinières (Kossompouré, Karentenga et Wattinoma)

Extension de 6 bosquets scolaires

Plantations d'arbres autour de 6 points d'eau dans les villages

Acquisition de 300 fourreaux de protection des plantes

Restructuration de la troupe théâtrale et son encadrement

Sensibilisation de 1500 personnes par an par la troupe de théâtre forum (Promotion des meilleures pratiques de protection de l'environnement, d'adaptation aux changements climatiques et de promotion de la culture bio .

## **Axe Stratégique 2 : Protection de l'enfant et défense du droit de l'enfant**

### **1/ Projet d'accès à une éducation de qualité pour tous**

#### **Cibles :**

Les Enfants Déplacés Internes (EDI) les Enfants Orphelins, , vivant en rue ou vulnérables (OEV : issus de familles à revenus très faibles)

101 Élèves déplacés Internes, 240 OEV au primaire et 10 Elèves parrainés issus de 23 écoles

#### **Acteurs :**

Les membres des 12 AME, les enseignants, les membres d'ADAE ,

#### **Villages :**

Barsa, Bokin, Gougré, Guibaré A, Guibaré B, Guibaré C, de Tengr-doodo, Sindri A, Sindri B, Kossompouré, Yilou A, Yilou B, Yilou C, Yilou Moosé, CNV Yilou, de Teksum, Vousnango, Vousnango A, Wattinoma, Niangwella A, Wooré, NiangwellaB, Koundoula, Koundoula B, Konlobg-yiri, Sakoudi ,Karentenga, Tongtenga

Collèges concernés pour le parrainage : Lycée de Guibaré, CEG ,de Guibaré, Lycée de Sakoudi, de Karentenga , Lycée de Niangwella, CEG de Vousnango

### **Contexte :**

La crise sécuritaire et humanitaire rend encore plus vulnérable les enfants et affecte considérablement leur bien-être. Parmi les personnes déplacées internes figurent un lot important d'enfants en situation de détresse (troubles psychologiques, troubles sociaux, vulnérabilité scolaire manque de protection sociale.

ADAE et « L'Attitude Terre » conformément à l'ODD 4 (Education de qualité pour tous) estime que la protection de l'enfance et la défense des droits de l'enfant constituent des leviers pour le développement durable et la paix durable dans le monde.

## **2/ Projet « bi Gnêinsinga » (*enfant solide et épanoui*) pour la protection de l'enfance (ODD4 ( ODD4)**

Ce projet consiste à renforcer le partenariat (ODD 17) en faveur de l'accès universel à une école sure renforçant les qualités humaines, morales, sociales, culturelles et entrepreneuriales.

Il vise à :

Garantir le droit à l'éducation de 10 parrainés ;

Garantir le droit à l'éducation et à la prise en charge psychosociale de 5 élèves très vulnérables

La pré-scolarisation de 45 Elèves déplacés internes

Offrir en décembre et en mars des cadres ludo-éducatifs récréatifs et d'initiation aux principes de protection de l'environnement et de tolérance (sorties d'immersions culturelles, Arbre de Noel, ou journée de l'enfant au profit de 150 OEV et EDI de la commune.

Sensibiliser 1200 élèves sur la prévention des discours de haine, et des violences sexuelles, de solidarité et de protection de l'environnement ;

Offrir 4 cadres de détente éducatives par zone (Guibaré, Yilou, Niangwella, Wattinoma) en faveur de 800 élèves et enfants vulnérables ou Déplacés Interne

Mettre en place une mutuelle de santé et de protection sociale ;

Contribuer à l'accès à l'école maternelle au profit de 30 OEV vulnérables



## **Axe Stratégique 3 : Autonomisation économique, prévention Violences Basées Sur le genre (VBG), promotion du leadership**

### **Historique**

Le projet d'autonomisation économique des femmes et des jeunes filles membres des AME et des groupements féminins d'épargnes et de crédits pour une éducation de qualité est une composante de l'axe d'ADAE : Autonomisation économique leadership féminin et adaptation aux changements climatiques

En 2024, 8 écoles ont été bénéficiaires des subventions ADAE/ « L'Attitude Terre » et 4 écoles ont démarré des initiatives endogènes dans l'espoir du financements.

Ainsi 5 725 000 FCFA (8770,00 €) ont été octroyés sous forme de microcrédits à 375 femmes. Les AME et les villages bénéficiaires sont :

AME de l'Ecole de Sindri, AME de l'école de Gouggré, AME de l'école de Barsa, AME de l'école de Wattinoma, AME de l'école de Sakoudi, AME de l'école de Teksum de Vousnango, AME de l'école de Guibare B

Pour les initiatives endogènes placées sur la liste d'attente de ce projet, il s'agit des écoles de Kossompouré, Niangwella et Karentenga .

### **Evolution**

Au fil du temps, ce projet est passé d'une école en 2008 à 3 écoles en 2010 et à 5 écoles en 2011 et 7 en 2012 puis 8 en 2014

Ce projet a permis l'appui au développement des écoles, la scolarisation de 40 filles à l'acquisition de matériel pour la cuisine et à la récompense des meilleurs élèves en fin d'année scolaire.

Il a participé au leadership féminin et au changement du regard de la femme dans la commune de Guibaré

Ce projet a surtout contribué à l'essor de la scolarisation des filles et de la qualité de l'éducation

En rappel, les mères éducatrices par leur projet collectent des vivres pour enrichir et pérenniser la cantine endogène, améliorer la qualité des repas servis, et stabiliser le taux de scolarisation jusqu'en CM2 .

Défis la mise en place des AGR collective

Il y a une forte attente et une forte demande des AGR individuelles pour initier des AGR collectives. La réalisation de telles AGR demande au minimum 500 000 FCFA (766,00 €) pour la rendre viable. Sindri et Guibaré A peuvent si les efforts de pérennisation sont maintenus s'autofinancer dans deux ans à condition qu'ADAÉ poursuive sa supervision, son suivi et son contrôle.

ADAÉ envisage aussi la mise en place d'un centre de réinsertion socioprofessionnelle au profit des mères éducatrices vulnérables, des mères d'élèves Déplacées internes pour fait de terrorisme.

La production de semences autonomes devrait contribuer à la stratégie de pérennisation du projet et permettre à ce que les subventions soient destinées au remplacement du matériel vétuste ou manquant.

#### **Axe Stratégique 4 : Développement du capital humain et accès équitable aux services de santé - Fonctionnement - appui institutionnel et visibilité**

Frais de structure, communication, déplacements, maintenance informatique, flux énergétiques, secrétariat, suivis, coordination supervision du projet AME etc ....

# FINANCEMENTS DES PROJETS 2025

**Coût total des actions 2025 / 13 567,00 €**

« **L'ATTITUDE TERRE** » : 12 455,00 €

« **ADAE** » : 1112,00€

**Microcrédits : 8 946,00 €**

**Autres projets : 3 509 €**

Versement 1 : 2 000,00 €, le 28/11/2024

Versement 2 : 1509,00 €, le 14/02 2025

## REPARTITION DES FINANCEMENTS 2025 PAR PROJET

INTITULE DES PROJETS	Coût total	L'Attitude Terre	ADAE
	€	€	€
Axe Stratégique 1 Agro-écologie, protection de l'environnement, Sécurité alimentaire	2 709	2086	623
Un élève un arbre et adaptation aux changements climatiques	460	414	46
Axe Stratégique 2 : Protection de l'enfant et défense du droit de l'enfant	375	338	37
Projet d'accès à une éducation de qualité pour tous	320	295	25
Axe Stratégique 3 : Autonomisation économique, prévention Violences Basées sur le Genre (VBG), promotion du leadership féminin	9 106	8 946	160
Axe Stratégique 4 : Développement du capital humain et accès équitable aux services de santé Fonctionnement appui institutionnel et visibilité	597	376	221
TOTAL Hors micro crédits	4 461	3 509	952
TOTAL avec Micro crédits	13 567	12 455	1 112

Les pièces justificatives des dépenses inhérentes aux projets ont été supervisées et montrent une bonne conformité avec les différentes conventions. L'Attitude Terre » atteste d'une bonne gestion des différents projets de la part d'ADAE.

# RAPPORT D' ACTIVITES EN FRANCE

## EVENEMENT CULTUREL -

### L'Afrique dans tous ses Etats - 3ème édition

Samedi 15 novembre 2025 - Salle polyvalente de Vielmur sur Agout



## INTRODUCTION

Cet événement a été soutenu par la CCLPA (Communauté des Communes du Lautrécois Pays d'Agout) ainsi que par la commune de Vielmur sur Agout. Appui financier et technique par la mise à disposition à titre gracieux de la salle polyvalente et du matériel (tables, chaises, grilles ... ). L'Attitude Terre remercie les collectivités locales de leur attention à soutenir des événements culturels autour d'une meilleure connaissance de l'Afrique.





# AFRIQUE

## L' ART, D'HIER À AUJOURD'HUI

### EXPOSITION ART AFRICAIN CONTEMPORAIN

Exposition animée par Agnès BARBARO et Sylvie MARTINEZ .  
Association Tarn Terang'ART - ALBI

#### Artistes présentés

Awa N'DIAYE - Peintre - Sénégal /  
Aristide KABOR - Sculpteur - Burkina Faso /  
Lamine MANE - Sculpteur - Sénégal /  
Pelinda MULONDA - Peintre - Congo Kinshasa /  
Ibou DIAGNE - Peintre - Sénégal /  
Frank Russel BIDOUNGA - Peintre - Congo Brazzaville  
El Hadji SALL - Peintre - Mauritanie et Sénégal /  
Kaeth B Peintre - Cameroun /  
Adjate Paulin BAHIGABOU - Designer / Burkina Faso  
Meïssa FALL - Sculpteur - Sénégal /  
Kossi SESHIE - Peintre - Togo /  
Ousmane N'DIAYE DAGO - Photographe - Sénégal

### CONFERENCES - DEBATS

#### 1/ Mon Grand Père ... ce bout de bois devenu « Art premier ».

**Jacques BECUWE** : *Universitaire, linguiste, anthropologue et géopoliticien franco- nigérien, Professeur des Universités : Paris VII - Abidjan - Ouagadougou - Niamey), Spécialiste de l'Afrique sub- saharienne. Expert en art premier.*

Comment les statues, objets de culte se sont retrouvées dans les enchères et les musées ... aperçu de la commercialisation du sacré...

La statuaire africaine et ses fonctions notamment cultuelles, l'authenticité, l'ancienneté et l'esthétique ..... Premier, tribal, sauvage, autant d'adjectifs qui qualifient un art qui n'en est pas un !

#### 2/ Les enjeux de la restitution des biens culturels africains : Pourquoi y a -t-il débat ?

**Emmanuelle PETITJEAN** : *Licenciée « Histoire de l'Art » PARIS I / Sorbonne  
Membre de L'Attitude Terre*

Depuis leur indépendance officielle des années 60, nombre de pays africains demandent la restitution de leurs biens culturels (nommés « Art Africain » en Occident) emportés par les Européens pendant la colonisation.

Pour ce qui concerne les dizaines de milliers d'objets stockés dans leurs collections publiques, les états occidentaux ont toujours refusé. Depuis moins de 10 ans à peine, une petite évolution s'amorce et quelques objets ont été rendus.

Les travaux de l'historienne de l'art Bénédicte SAVOY nous offrent une information précise et très documentée sur cette histoire et une réflexion en profondeur sur le sens de ces restitutions. Car il ne s'agit pas de simples objets : leur dimension symbolique, politique et sociale est fondamentale pour les peuples dépossédés. C'est tout un patrimoine qui est absent. Le transfert de ce patrimoine est un aspect essentiel du système global qu'est la colonisation. Et il faudrait bien arriver à achever la décolonisation...

### **3/ L' Art et la politique en Afrique**

**Jean François SENG** : *Agrégé de Sciences Economiques et sociales, ancien journaliste à l'hebdomadaire « JEUNE AFRIQUE » Membre de L'Attitude Terre*

Si quelques pôles de créations connaissent une vitalité certaine sur le continent, force est de constater que l'Art, dans toutes ses dimensions, reste le parent pauvre des objectifs politiques en Afrique ...

D'abord ignoré voire dédaigné par les élites politiques africaines, l'art a eu un début de reconnaissance dans les années quatre vingts. Entretemps, il était perçu comme moyen de contestation avant de vivre des tentatives de contrôle et de récupération par les autorités politiques.

### **BIBLIOTHEQUE DES AFRIQUES**

Animation : **Emmanuelle PETITJEAN**

L'objectif de cette Bibliothèque des Afriques est de mettre à disposition de tous une sélection d'ouvrages concernant l'Afrique essentiellement francophone et ses diasporas, avec un mot d'ordre : « Décoloniser tous les esprits ». Il s'agit donc, par le livre de mieux écouter l'Afrique, d'offrir une meilleure connaissance de l'histoire et du présent et en particulier des liens réels et si peu connus entre ce continent et le monde occidental, de prendre de la distance avec l'émotionnel et de développer la remise en question.

### **LIBRAIRIE « CULTURE DE L'ÊTRE »**

« Culture de l'être », Librairie de Puylaurens sera présente et .et proposera à la vente un choix de livres (romans et essais) sur l'Afrique. »

## FORUM : Exposition et stands associatif

Rencontres et échanges autour de stands associatifs : L' «Attitude Terre », Comité de coopération Castres Huye Rwanda, Association «Pharmacie Humanitaire International», Association «Terre d'Afrique Fraternité».

## RESTAURATION

La restauration a été assurée par «L'Epicurien boisé ».

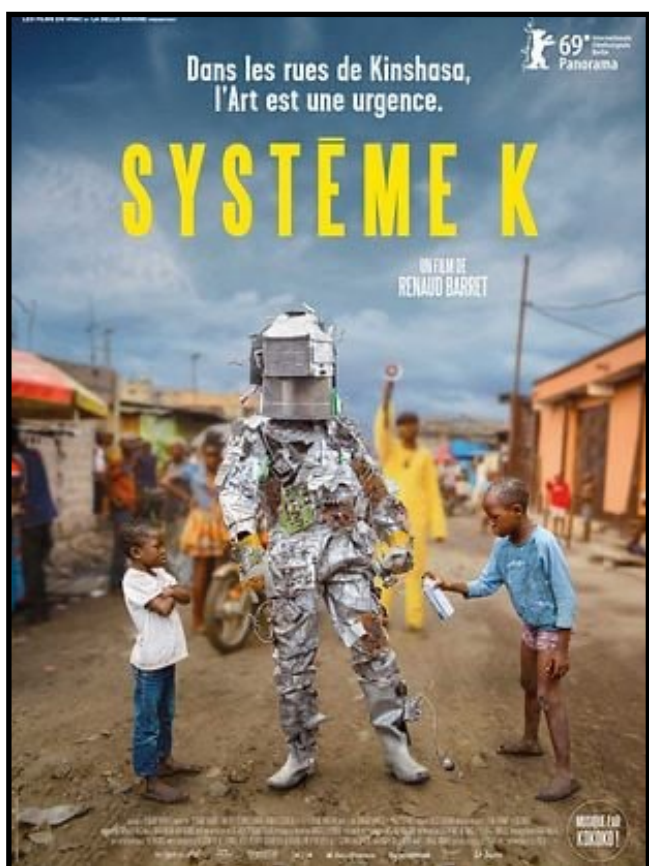
Rindra, Traiteur Street-Food à Puylaurens nous proposera différents plats aux saveurs africaines

## PROJECTION FILM « SYSTÈME K » Film de Renaud BARRET

Film documentaire, (2019)

**Echanges en visio avec Yannis MAGESTIKOS, artiste du film.**

Un témoignage poignant d'artistes qui créent dans l'urgence, l'effervescence, la pénurie et les pressions politiques. "Système K." comme Kinshasa. Au milieu de l'indescriptible chaos social et politique, une scène contemporaine bouillonnante crée à partir de rien, crie sa colère et rêve de reconnaissance. Malgré le harcèlement des autorités et les difficultés personnelles des artistes, le mouvement est dans la rue et plus rien ne l'arrêtera !



## BILAN DE LA JOURNEE DU 15 NOVEMBRE 2025

### Rappel des objectifs :

- 1/ Ouverture culturelle pour permettre de poser un autre regard sur l'AFRIQUE
- 2/ Participer au financements des projets ADAE 2026

### **Les participants et partenaires :**

#### **Librairie « Culture de l'être »      Arnaud et Sonia**

Très belle journée \_ Très bonne organisation \_ Très bons retours comme l'an passé sur un plan économique

Problème de signalétique extérieure

#### **Collection d'objets « art africain » Martial Klein**

Très bon accueil - Espace trop limité pour mettre en valeur les objets

Se pose la question de la pertinence de son stand dans cet événement  
Rencontre de plusieurs personnes qui proposent l'intervention de Mr Klein pour une expo à Revel. A beaucoup apprécié le stand de la librairie de l'être et la bibliothèque des Afriques.

Ne repartira pas sur ce genre d'événement.

#### **Association « Comité de coopération Castres-Huyé » : Christine Marion**

Très bon retours

**Association « Terres d'Afrique Fraternité » :** Très bon retours de Jacques et François.

**Epicurien boisé :** 05 63 71 23 55    Rindra et Audrey

Accueil très sympathique- Lieu super- Résultat économique : Plutôt bien mais inférieur aux prévisions

#### **Association « Terang'Art » Sylvie et Agnes**

« Une journée placée sous le signe de la rencontre, de la diversité et du rayonnement de l'Art contemporain d'Afrique »

### Thématique retenue

Le thème de l'Art est vaste et il nous a paru très bien traité dans toute sa transversalité : de l'ancien au contemporain.

Nous avons trouvé naturellement notre place dans l'évènement.

### Oeuvres présentées

40 œuvres : peintures, aquarelles, dessins, sculptures, modelages

10 artistes de Mauritanie, Sénégal, Cameroun, Burkina Faso, Congo Kinshasa, Congo Brazzaville

### Public reçu et fréquentation

Des visiteurs sur toute la plage horaire de l'expo : 11h à 20h sans discontinuer

### Typologie :

- des familles
- un groupe de résidents d'un foyer de Vielmur accompagné d'une



éducatrice. Venu durant les conférences, ils ont bénéficié d'un accès exclusif à l'expo avec une visite personnalisée : commentaires, prise de photos ...

Globalement, un public ouvert, curieux ... beaucoup de questions et d'intérêt au-delà de la simple observation des œuvres. Riche en découverte et en échanges,

Nombre : 100 visiteurs environ

#### Communication

Suggestion : organiser la communication en amont : Zones couvertes / qui / comment ?

#### Organisation

Parfait. Merci pour votre accueil et l'aide apportée lors de l'installation. Partants pour une prochaine édition ... peut être sur 2 jours ?

#### Résultat économique

3 œuvres vendues dont 2 qui concernent 2 nouveaux artistes qui ont rejoint l'association il y a 2 mois.

Au-delà du message positif véhiculé, cela confirme l'intérêt de leur travail auprès de notre public.

Nous avons été enthousiasmées par la projection du documentaire System K et le débat qui a suivi.

Au final : un large public et beaucoup de questions et d'échanges !

Merci à l'association « L'Attitude Terre » pour la qualité de ce partenariat.

### **Budget de la journée**

#### **RECETTES**

Don Marie-José Vincent	15,00 €
Adhésion : 2	20,00 €
Buvette :	335,00 €
Subvention CCLPA	600,00 €
Subvention Commune	500,00 €
<b>TOTAL /</b>	<b>1470,00 €</b>

#### **DEPENSES**

Alimentation, boissons, ...	256,10 €
Déplacements :	120,00 €
Photocopies :	7,80 €
<b>TOTAL /</b>	<b>383,90 €</b>

**Résultat : 1086,10 €**

# MONTANT DES COTISATIONS

Proposition du montant de la cotisation annuelle 2026 à 10 €

**Adoptée à l'unanimité**

## APPROBATION DU CONTRAT D'ENGAGEMENT REPUBLICAIN

Après lecture ...

**Adoptée à l'unanimité**

## PROJETS BURKINA 2026

**LES ORIENTATIONS ET BUDGET PREVISIONNEL 2026**

**Adoptée à l'unanimité**

### ACTIONS ADAE A GUIBARE



#### **1/ REPONSE A L'APPEL A PROJET FONDATION COALLIA STEPHANE HESSEL**

« L'Attitude Terre » en concertation avec ADAE a répondu au mois de décembre 2025, à un appel à projet de la Fondation Coallia Stéphane Hessel. L'instruction de notre dossier se fera fin mars 2026.

Le dossier constitué (87 pages) est disponible sur demande.

La Fondation nous informe par courriel que notre dossier sera à l'étude au mois de mars 2026;

En voici décliné les axes majeurs :

## **Intitulé du projet :**

« Agro-écologie et jardins scolaires pour une sécurité alimentaire »

## **Résumé du projet**

La sécurité alimentaire demeure un souci majeur des populations à cause de leur vulnérabilité, due à la raréfaction des terres cultivables, au faible rendement des champs, aux matériaux vétustes, à l'insécurité et à la faible mécanisation de l'agriculture. L'Association Défis de l'Avenir et de l'Espérance poursuit plusieurs missions parmi lesquelles, la protection de l'enfant, la promotion des pratiques agro-écologiques et la sécurité alimentaire ;

Les actions « une école-un jardin » et « un élève-un arbre » constituent le fil conducteur du projet afin de pérenniser les cantines endogènes des 24 écoles du territoire.

Il consiste à renforcer et à développer la dynamique et la production des jardins scolaires ainsi que la formation des acteurs de la communauté éducative au profit des 5425 élèves dont 205 Elèves Déplacés Internes (EDI).

Les points forts du projet peuvent se décliner ainsi :

1/ Appui matériel aux nouvelles écoles ainsi qu'aux anciennes dont le matériel est vétuste. (apport en grillages, kits de jardinage )

2/ Initiation au compostage et formation au maraîchage en agro-écologie pour toutes les parties prenantes de la communauté éducative. .

3/ Plaidoyer auprès des détenteurs de pouvoir communautaire composés de leaders coutumiers et religieux, des présidents des conseils d'école et des responsables de la Circonscription d'Éducation de Base (CEB) .

4/ Actions de sensibilisations dans les 4 plus grands villages par une troupe théâtrale afin d'éveiller et de renforcer la conscience environnementale et l'éco-citoyenneté .

5/ Mise en place d'un Comité de pilotage composé d'ADAE et de L'Attitude Terre, évaluation pour mesurer l'efficacité et l'impact du projet et audit de gestion des comptes et des finances du projet..

Affectation prévisionnelle de la subvention : .

Formation des bénéficiaires sur l'utilisation des techniques bio : compostage ; les fosses fumières, les principes de bases de l'agro-écologie, la technique de collecte et de conservation des semences, la technique de mise en place et la conservation des pépinières.

## **Financement :**

**Coût total du projet : 15 000,00 €**      Montant sollicité :      **7 500,00 €**

Taux de financement sollicité par rapport au coût total du projet (50%) :

L'Attitude terre s'engage à mettre dans le projet 4500,00 €


ADAE s'engage à mettre dans le projet 3000,00 €

Les projets autour notamment des jardins et de la scolarité des jeunes ne peuvent pas attendre fin mars. Nous décidons donc de financer les projets de ADAE comme les années précédentes.

En cas d'acceptation de notre dossier « Hessel », nous ferons les ajustements nécessaires pour répondre aux contraintes de l'appel à projet.



## SYNTHESE DES FINANCEMENTS PROJETS 2026

PROJETS	Total FCFA	Total euros	Participation demandée	TRANCHE 1 juin 25	TRANCHE 2 sept. 25	TRANCHE 3 janv. 26	TRANCHE 4 mars ou avril 26	Participation ADAE
Une école - un jardin et sécurité alimentaire	2391400	3645	3281			930	982	365
Un élève-un arbre /Adaptation aux changements climatiques	350000	534	480			92	388	53
Accès universel et la qualité de l'éducation	245000	373	336			306	30	37
Autonomisation économique, prévention Violences	7355000	11213	9246		9246			1967
Fonctionnement	1312000	2000	1686	1220		172		314
<b>TOTAL</b>	<b>11653400</b>	<b>17765</b>	<b>15029</b>	<b>1220</b>	<b>9246</b>	<b>1500</b>	<b>1400</b>	<b>2736</b>
Versement 1 : Fonctionnement : tranche 1/ Fonctionnement	1220	juin 25	<div>L'Attitude Terre finance <b>13 366 €</b> soit <b>75,23%</b> du montant global du projet 2026</div> <div></div>					
Versement 3 : Projets tranche 3/ Projets	1500	janv. 26						
Versement 3 : Projets Tranche 4/ Projets	1400	mars ou avril 26						
Microcrédits	9246	sept. 25						
<b>Total Financements prévisionnels L'Attitude Terre</b>	<b>13366</b>							
<b>Total Financements prévisionnels ADAE</b>	<b>2736</b>							
<b>TOTAL</b>	<b>16102</b>							
<b>TOTAL PROJETS ADAE 2026</b>	<b>17765</b>							
<b>Financement à rechercher</b>	<b>1663</b>	<b>9,36 %</b>						
<b>Financements propres ADAE et partenaires</b>	<b>2736</b>	<b>15,40 %</b>						
<b>Financements attribués par L'Attitude Terre</b>	<b>13366</b>	<b>75,24 %</b>						

## Autre option ...

Adoptée à l'unanimité

### 2/ PROJETS ADAE FINANCES PAR L'ATTITUDE TERRE

La participation et l'engagement de L'Attitude Terre se poursuivent en 2026 sur le principe d'un financement à hauteur de 75% du montant global du projet d'ADAE. Le coût total est évalué par ADAE à **17 765 €,00 €**

**L'Attitude Terre s'engage à financer 13 366 €**



## PLAN DE FINANCEMENT PAR ACTIONS EN 2026

**1/ Projet d'Agroécologie 1** : « lékol fÂn ne zind Manog Zinga la big fân ne tiiga » pour l'adaptation et la résilience aux changements climatiques et de Sécurité alimentaires (projets jardins scolaires)

### **32 jardins dans 32 écoles primaires**

<b>Total Budget :</b>	2391400 FCFA	soit <b>3645 €</b>
ADAE et partenaires Locaux :	239140 FCFA	soit <b>365 €</b>
L'Attitude Terre	1254189 FCFA	soit <b>1912 €</b>

**Recherche de financement ADAE / 1136773 FCFA soit 1733 €**

**2/ Projet d'Agroécologie 2** « Biig Fään nè a Tiiga » et de résilience face aux changements climatiques

**Ecoles « pépinière » concernées :** Kossompouré,( 100 plants), Karentenga (100 plants), Guibaré B (100 plants).

**Ecoles concernée pour l'extension des bosquets :** Kossompouré, Yilou Mossin, Sindri B, Guibaré B, Guibaré C, Tingr-doodo, Bokin, Sakoudi, Karentenga, Niangwella B

<b>Total budget</b>	350000 FCFA	soit <b>534 €</b>
ADAE et partenaires locaux=	35000 FCFA	soit <b>53 €</b>
L'Attitude terre :	315000 FCFA	soit <b>480 €</b>

### **3/ Autonomisation économique des femmes, prévention des Violences Basées sur le Genre**

**Total budget** 7 355 000 FCFA soit **11 213 €**

ADAE et partenaires locaux	<b>1967 €</b>
L'Attitude terre : Microcrédits cumulés depuis 2009	<b>9246 €</b>

### **4/ Accès universel et la qualité de l'éducation « Bi-gneinsinga »**

<b>Total budget</b>	245000 FCFA	soit <b>373 €</b>
ADAE et partenaires locaux :	24500 FCFA	soit <b>37 €</b>
L'Attitude terre :	220500 FCFA	soit <b>336 €</b>

## LISTE DES ELEVES CONCERNES

Nom & Prénom (s)	Village	Collège	Classe
OUEDRAOGO Risnata	Barsa	Lycée/ Guibaré	1ere
GANSONRE Taofico	Guibaré	Lycée de Niangwella	4eme
OUEDRAOGO Bibata	Guibaré	Lycée Guibaré	Tle
ZANGO Wahabo	Koundoula	Lycée de Niangwella	Tle
OUEDRAOGO Bibata	Sindri	CEG de de guibaré	3eme
OUEDRAOGO Salimatata	Sindri	CEG/ Guibaré	Tle
OUEDRAOGO Abdoul Aziz	Sindri	CEG /guibaré	1ere
KINDA Nomba	Vousnango	Lycée /niangwella	Tle
KINDA Salif	Wattinoma	Lycée /Niangwella	1ere
SAWADOOGO Pengdwendé	Yilou	Lycée Guibaré	Tle

## 5/ Fonctionnement Appui institutionnel et organisationnel

**Total budget** 1312000 FCFA soit **2000 €**

ADAE et partenaires locaux : 206000 FCFA soit **314 €**

L'Attitude terre : 913000 FCFA soit **1392 €**

**Recherche de financement ADAE / 193000 FCFA** soit **294 €**

**TOTAL PROJET GLOBAL 11653400 FCFA** soit **17765 €**

**hors microcrédits 2702543 FCFA** soit **4120 €**

**L'Attitude Terre soutient le projet de ADAE à hauteur de 75,23% du montant global soit : 13 366 €**

### Répartis comme suit :

Virement 1 : 1220,00 € le 20 juin 2025  
Virement 2 : 1500,00 € le 17 janvier 2026  
Déjà versé : 9246,00 € en septembre 2025 par ADAE (microcrédits)  
Virement 3 : 1400,00 € en mars-avril 2026

# PROJETS OCCITANIE 2026

## EVENEMENT CULTUREL - L'Afrique dans tous ses Etats - 4ème édition

Samedi 14 Dimanche 15 novembre 2026 - Salle polyvalente de Vielmur sur Agout

**Le projet :** L'Afrique dans tous ses Etats : 4ème édition / FESTISOL 26

### Rappel des objectifs :

- 1/ Ouverture culturelle pour permettre de poser un autre regard sur l'AFRIQUE
- 2/ Participer au financements des projets ADAE 2026

**Note d'intention :** Comprendre l'apport du continent africain dans l'évolution de la musique contemporaine et plus particulièrement du jazz...  
WE consacré à l'Art contemporain africain et à la Musique africaine.

**Forum associatif** de la solidarité internationale

**Expositions Art contemporain africain :** Découvrir les artistes contemporains africains

**Conférence dynamique :** Jean.François SENGA

La musique africaine - de la tradition au jazz en passant par le blues.

**Découverte cinéma Afrique de l'Ouest :** Thème : histoire de la musique

- Finding Fela (Alex Gibney / 2014)
- Soul Power (Jeffrey Levy-Hinte / 2008)
- Come back, Africa (Lionel Rogosin / 1959)

**Concert percussions polyrythmiques :** D'Kalsons Noirs (Castres)

**Restauration africaine :** « L'Epicurien boisé »

**Lieu :** Salle polyvalente de Vielmur sur Agout

**Tout public :**

**Les partenaires :** CCLPA, Mairie de vielmur, Terang'Art Albi, Fugue africaine ...



## Le budget prévisionnel de la journée du 15 et 16 novembre 2026

DEPENSES	Montant(2) (€)	RECETTES <sup>(1)</sup>	Montant(2) (€)
<b>Charges spécifiques à l'action</b>		<b>Vente de produits finis, marchandises, prestations de services</b>	
Achats	400	<b>Subventions demandées</b>	
Prestations de services	0	État : (précisez le(s) ministère(s) sollicité(s))	0
Matières et fournitures	200		
		Régions(s) :	0
<b>Services extérieurs</b>			
Locations	0	Département(s) :	0
Entretien	0		
Assurances	150	Commune(s) :	500
<b>Autres services extérieurs</b>		Communauté de communes :	600
Honoraires	0		
Publicité, communication	300	Fonds européens :	0
Déplacements, missions	750		
		Dons Cotisations	400
<b>Charges de personnel</b>			
Salaires et charges	0	Buvette	300
<b>Frais généraux</b>		<b>Ressources indirectes affectées</b>	
<b>Coût total du projet</b>	1800	<b>Total des recettes</b>	1800
<b>Emplois des contributions volontaires en nature</b>		<b>Contributions volontaires en nature</b>	
Personnel bénévole	3000	Bénévolat	3000
Mise à disposition gratuite de biens et prestations	0	Prestations en nature	0
Secours en nature	0	Dons en nature	0
<b>TOTAL</b>	4800	<b>TOTAL</b>	4800

# BUDGET PREVISIONNEL 2026

DEPENSES	Prévisionnel 2026
<b>FRAIS ADMINISTRATIFS ET DE GESTION</b>	
FOURNITURES	400
POSTAUX	0
BANCAIRES	150
DEPLACEMENTS	800
ASSURANCE	150
COMMUNICATION	600
PRESTATIONS	0
ACHATS DIVERS	400
AIDE AUX PROJETS	3100
VALORISATION BENEVOLAT	3000
MICROCREDITS	9246
<b>TOTAL</b>	<b>17846</b>
<b>RECETTES</b>	
COTISATIONS	400
SUBVENTIONS	1100
DONS MANUELS	1200
PARTICIPATION ACTIVITES, BAR	300
Report à nouveau	2600
VALORISATION BENEVOLAT	3000
MICROCREDITS	9246
<b>TOTAL</b>	<b>17846</b>
<b>SOLDE</b>	<b>0</b>

## VOTES STATUTAIRES

RAPPORTS MORAL, RAPPORT FINANCIER et RAPPORT D' ACTIVITES

**Votés à l'unanimité**

AFFECTATION DU RESULTAT 2025 / REPORT A NOUVEAU SUR 2026

**Votés à l'unanimité**

## MONTANT DE LA COTISATION ET ADHESION RESEAU OCCITANIE COOPERATION

Proposition du maintien de la cotisation à 10,00 €

Adhésion au Réseau Multi-Acteurs « Occitanie Coopération »

**Votés à l'unanimité**

## LECTURE ET APPROBATION DU DOCUMENT :

« Contrat d'engagement républicain » loi n° 2021-1109 du 24 août 2021 donnant droit aux subventions publiques. (Annexes )

**Votés à l'unanimité**

## CONVENTION MAIRIE 2026

Convention de Mise à disposition de Locaux Municipaux reconduite le 18 décembre 2025 pour une année.

# ELECTION DU CONSEIL D'ADMINISTRATION

**Votés à l'unanimité**

*Membres sortants :*

**RABATEL** Philippe - **FREYMANN** Clotilde - Emmanuelle **PETITJEAN**

*Se présentent au CA :*

**RABATEL** Philippe - **FREYMANN** Clotilde - Catherine **DESLANDES**

*Elu(e)s pour 3 ans :*

**RABATEL** Philippe - **FREYMANN** Clotilde - Catherine **DESLANDES**

*Elu(e)s pour 2 ans :*

**BAILLY** Elisabeth - **THOMAS** Michel - Jean François **SENGA**

*Elu(e)s pour 1 ans :*

**HEDDE** Dominique - **GERE** Olivier - **HAUTIN** Jean Jacques

# ELECTION DU BUREAU

**Voté à l'unanimité**

Coprésidents : Philippe **RABATEL** , Olivier **GERE** ,

**Signature du compte Crédit Mutuel Castres: 00020815701**

**Philippe RABATEL**

Fait le 11 février 2026

à Vielmur sur Agout

Philippe **RABATEL** / Co-président



## ANNEXES

### CONTRAT D'ENGAGEMENT REPUBLICAIN

Notre association: **L'Attitude Terre**

inscrite sous le numéro SIRET : 809051 02200014

dont le siège social est situé : 10 avenue st Géminien 81570 Vielmur sur Agout  
et représentée par son représentant légal Philippe RABATEL

s'engage à faire respecter par ses dirigeants, salariés, membres et bénévoles, les éléments du Contrat d'Engagement Républicain publiés au décret n° 2021-1947 du 31 décembre 2021.

#### **ENGAGEMENT N° 1 : RESPECT DES LOIS DE LA RÉPUBLIQUE**

Notre association s'engage à ne pas entreprendre ni inciter à aucune action contraire à la loi, violente ou susceptible d'entraîner des troubles graves à l'ordre public.

Notre association s'engage à ne pas se prévaloir de convictions politiques, philosophiques ou religieuses pour s'affranchir des règles communes régissant nos relations avec les collectivités publiques.

Notre association s'engage à ne pas remettre en cause le caractère laïque de la République.

#### **ENGAGEMENT N° 2 : LIBERTÉ DE CONSCIENCE**

Notre association s'engage à respecter et protéger la liberté de conscience de ses membres et des tiers, notamment des bénéficiaires de ses services, et s'abstient de tout acte de prosélytisme abusif exercé notamment sous la contrainte, la menace ou la pression.

#### **ENGAGEMENT N° 3 : LIBERTÉ DES MEMBRES DE L'ASSOCIATION**

Notre association s'engage à respecter la liberté de ses membres de s'en retirer dans les conditions prévues à l'article 4 de la loi du 1er juillet 1901 et leur droit de ne pas en être arbitrairement exclu.

#### **ENGAGEMENT N° 4 : ÉGALITÉ ET NON-DISCRIMINATION**

Notre association s'engage à respecter l'égalité de tous devant la loi.

Notre association s'engage dans son fonctionnement interne comme dans ses rapports avec les tiers, à ne pas opérer de différences de traitement fondées sur le sexe, l'orientation sexuelle, l'identité de

*genre, l'appartenance réelle ou supposée à une ethnie, une Nation, une prétendue race ou une religion déterminée qui ne reposeraient pas sur une différence de situation objective en rapport avec l'objet statutaire licite qu'elle poursuit, ni cautionner ou encourager de telles discriminations.*

*Notre association prendra les mesures, compte tenu des moyens dont nous disposons pour lutter contre toute forme de violence à caractère sexuel ou sexiste.*

### **ENGAGEMENT N° 5 : FRATERNITÉ ET PREVENTION DE LA VIOLENCE**

*CCLPA / Maison du Pays - 81220 SERVIES / 05 63 70 52 67 / [contact@cclpa.fr](mailto:contact@cclpa.fr) / [cclpa.fr](http://cclpa.fr) 09/01/2024*

*Notre association s'engage à agir dans un esprit de fraternité et de civisme.*

*Notre association s'engage dans son activité, dans son fonctionnement interne comme dans ses rapports avec les tiers, à ne pas provoquer à la haine ou à la violence envers quiconque et à ne pas cautionner de tels agissements.*

*Notre association s'engage à rejeter toutes formes de racisme et d'antisémitisme.*

### **ENGAGEMENT N° 6 : RESPECT DE LA DIGNITÉ DE LA PERSONNE HUMAINE**

*Notre association s'engage à n'entreprendre, ne soutenir, ni cautionner aucune action de nature à porter atteinte à la sauvegarde de la dignité de la personne humaine.*

*Notre association s'engage à respecter les lois et règlements en vigueur destinés à protéger la santé et l'intégrité physique et psychique de nos membres et des bénéficiaires de nos services et activités, et à ne pas mettre en danger la vie d'autrui par nos agissements ou négligence.*

*Notre association s'engage à ne pas créer, maintenir ou exploiter la vulnérabilité psychologique ou physique de nos membres et des personnes qui participent à nos activités à quelque titre que ce soit, notamment des personnes en situation de handicap, que ce soit par des pressions ou des tentatives d'endoctrinement.*

*Notre association s'engage en particulier à n'entreprendre aucune action de nature à compromettre le développement physique, affectif, intellectuel et social des mineurs, ainsi que leur santé et leur sécurité.*

### **ENGAGEMENT N° 7 : RESPECT DES SYMBOLES DE LA RÉPUBLIQUE**

*Notre association s'engage à respecter le drapeau tricolore, l'hymne national, et la devise de la République.*

*Fait à : Vielmur/Agout*

*Document présenté à l'Assemblée Générale du 19 mars 2025*

*Signature :*

**RABATEL Philippe** / Coprésident

